



Bruksanvisning Posifon Navy

Paketinnehåll

1. Posifon Navy (GPS-klocka)
2. Laddstation (a), Micro USB laddkabel (b), Transformator (c)
3. Bruksanvisning

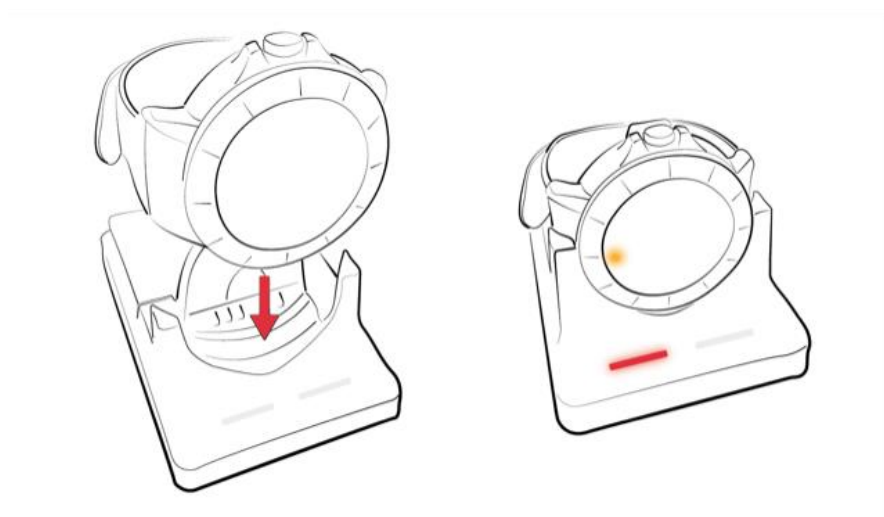


Extra tillbehör som finns utöver standard

- a. Låsbart armband med nyckel
- b. Elastiskt armband
- c. Gummiarmband
- d. Hemmafyr som drivs via eluttag eller batteri. En hemmafyr förbättrar positioneringen inomhus när brukaren är hemma, hjälper även Navy-enheten att spara batteri.

Starta och ladda enheten

Koppla in micro-USB kabeln i laddstationen och transformatorn för att sedan föra in transformatorn i ett eluttag. Starta och ladda din Posifon Navy genom att placera den i laddstationen så att metallkontaktarna på klockans baksida placeras mot kontakten i laddstationen. När klockan är rätt placerad så ger den ifrån sig både en ljud- och en ljussignal. Ljussignalen fås både via Navy enheten och laddstationen, se bilden nedan. Enheten startar när den sätts i laddaren.



Posifon Navy laddas fullt på mindre än 2 timmar. En signal ges även när enheten är fulladdad, den röda lampan på laddstationen har en lampa bredvid som blir grön när enheten laddat klart. Enheten bör inte laddas i mer än 4 timmar, för att säkerhetsställa batteriets livslängd.

Inställningar av tjänstens funktion

Inställningar av tjänstens funktion och larmmottagning görs i verksamhetssystemet PosifonCare. Information om hur detta görs finns i särskild bruksanvisning. I detta system hanteras även larmmottagning. För att kunna förändra inställningar måste man ha rätt behörighet i systemet. Kontakta din supportorganisation eller Posifons support vid frågor.

Det är viktigt att, till Posifon eller din supportorganisation, uppge adressen där hemmafyrarna placeras vid igångsättandet med en ny brukare. Tjänsten kommer visa denna adress på kartan när enheten har kontakt en hemmafyr och laddstation.

Hur larmar man?

Larmknappen är placerad i klockans krona. För att aktivera, tryck och håll larm-knappen nedtryckt i några sekunder. Användaren får då en tydlig återkoppling genom en vibration när larmet aktiverats. Larmknappen kan även inaktiveras. Vill du att enheten ringer upp ett eller flera telefonnummer vid larm? Kontakta Posifons support.



Pilen visar enhetens larmknapp som är inbyggd i klockans krona

Pilen visar enhetens larmknapp som är placerad i klockans ring

Posifon Navy – knappar och display

I enhetens display visas aktuell batterinivå och signalstyrka på det mobilnät som enheten har koppling mot. Det visas även om enheten är kopplad mot en hemmafyr eller tar GPS-position. Den inbyggda analoga klockan visar aktuell tid. Klockan ska vid leverans visa aktuell tid. Gör den inte det? Vänligen kontakta Posifons support.

Förutom larmknappen som sitter i enhetens krona så har Posifon Navy även fyra knappar i klockans ring. För att aktivera dessa ska man trycka hårt ovanför nummer 15/klockan 3, 30/klockan 6, 45/klockan 9 eller 60/klockan 12. När någon av knapparna aktiveras ger klockan en tydlig återkoppling och den valda åtgärden aktiveras. Knappen 30 används som larmknapp och ger samma funktion som larmknappen i enhetens krona.

Att ringa enheten

På bifogat leveransbrev står det vilket telefonnummer det är till din Posifon Navy. När någon ringer spelar enheten upp en melodislinga så att användaren av larmet hör att någon ringer. Efter några sekunder så kommer enheten att svara automatiskt. Om så önskas kan knappen 15 användas för att svara på samtal. Knappen 45 för att avvisa samtal. För att man ska kunna ringa enheten så måste telefonnumret finnas inlagt i Navys administratörsgränssnitt, detta görs lättast via Posifons support. Samtalsfunktionen kan även inaktiveras så även om man vill att enheten inte ska svara automatiskt, vänligen kontakta Posifons support.

Om du inte kan ringa enheten så finns det några saker som vi vill att ni dubbelkollar:

1. Är enheten på och har mobiltäckning?
2. Har ni skrivit in rätt nummer? studera ert leveransbrev. Tänk på att det är ett utländskt nummer så ni måste ange + eller 00 framför numret.
3. Får ni ringa utländska samtal från er telefon? Undersök om ni har någon spärr på abonnemanget för utlandssamtal.

Kontakta Posifons support så kan vi hjälpa er att felsöka.

Ringa från enheten

För att ringa någon från enheten, tryck på larmknappen i klockans krona. Bara ett kort tryck mindre än 1 sekund räcker. Enhetens display tänds och där visas de inlagda numren. Är listan tom? Kontakta Posifons support så hjälper vi er. Genom att använda knappen 60 väljer man vem som ska ringas upp. Vald mottagare rings upp genom att trycka på knappen 15. Avsluta samtalet genom att trycka på knappen 45. Kontakta Posifon support eller din supportorganisation om du vill byta ett förprogrammerat telefonnummer. Max antal nummer som kan läggas in är 8.

Volym på högtalaren

Går att justera så den passar brukarens behov, vänligen kontakta Posifons support eller din supportorganisation så hjälper vi er med det.

Tolka lysdioderna

När enheten laddar så lyser den gula lysdioden, klockan 12. När den är fulladdad så lyser den gröna lysdioden, klockan 3. När enheten ur uttagen ur laddstationen så visar dioderna batteristatusen. När den gröna lyser så är det god batteristatus, när den gula tänds istället så bör enheten laddas. När den röda, klockan 9, tänds så måste enheten laddas snarast.

När man tryckt på larmknappen i klockans krona så tänds lysdioderna. Dessa indikerar då vilka knappar man kan trycka på för att komma vidare. Det går att inaktivera så att de inte lyser alls.

Placering av laddstation och hemmafyrar i hemmet

Posifon Navy använder sig av hemmafyrar för att kunna positionera personen i hemmet och aktivera batterisparande funktionalitet. Hemmafyrens räckvidd är upp till 10 meter, men räckvidden minskas av väggar och andra fasta föremål. Placeringen av laddstation och övriga hemmafyrar är därför av stor vikt för att energisparfunktionen ska vara aktiv och bästa möjliga larmfunktionalitet ska ges. Om extra hemmafyrar köps så att de ger full täckning i hemmet, så kan larmfunktionen Lämna/ankommer i hemmazon användas men tänk på att denna funktion måste aktiveras i PosifonCare under Larminställningar och Larmtyper. Funktionen fungerar på så sätt att det generas ett larm när enheten inte längre har kontakt med någon fyr. På samma sätt kan meddelande skickas när enheten har kontakt igen. Som standard går detta larm efter fem minuter utan kontakt, detta för att minska andelen falska larm som annars kan uppstå. Viktigt, laddstation och hemmafyrar bör taggas men en position för att få bästa möjliga funktion, viktigt att alla fyrar taggas, kontakta Posifons support för att få hjälp med detta.

Larmtyper som stöds av Navy

Det finns flera larmtyper som stöds av Navy och nedan preciseras dessa. Tänk på att vissa behöver man aktivera separat för att kunna dra nytta av. Man behöver inte för den delen använda alla heller. Är du osäker vänligen kontakta Posifons support så guidar vi dig.

Områdeslarm, lämnar	Brukaren har lämnat det aktuella trygghetsområdet
Områdeslarm, ankommer	Brukaren har ankommit i det aktuella trygghetsområdet
Aktivt larm, larmknapp nedtryckt	Brukaren har tryckt på larmknappen
Manuellt larm av larmmottagare, efter sökning	Larmmottagare har konstaterat att brukare bör uppsökas, detta efter en sökning
PosifonCare har ej haft kontakt med GPS-enhet	Enhet har inte kommunicerat med PosifonCare på angivet tidsintervall. Inaktivitetslarm, kan indikera på att något är fel
Enheten är åter aktiv efter inaktivitetslarm utlöst	Enhet åter aktiv efter att inaktivitetslarm

GPS-enhet har lågt batteri

Batterinivån på enhet är under bestämd nivå. Enhet behöver laddas

GPS-enhet har stängts av

Enhet avstängd, på grund av lågt batteri

GPS-enhet har slagits på

Enhet är igång

Enheten har detekterat fall

Enhet med fallsensor har detekterat fall

Enhet lämnat hemmazonen

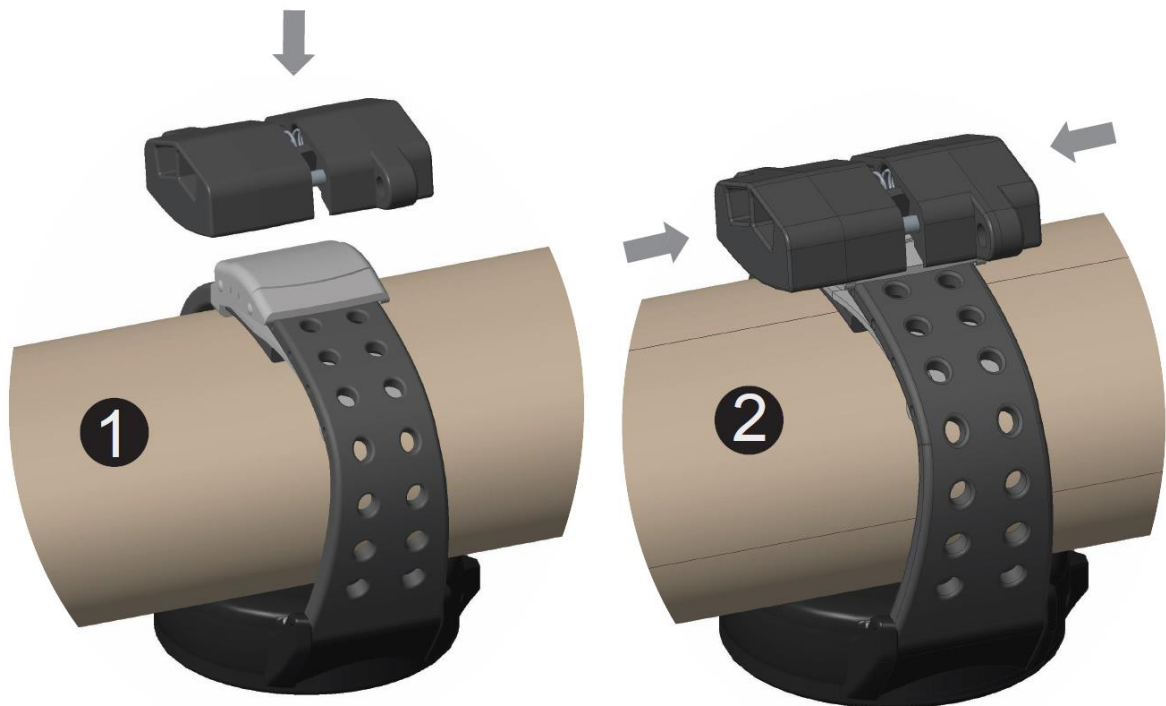
Enhet har tappat koppling till hemmafyrar

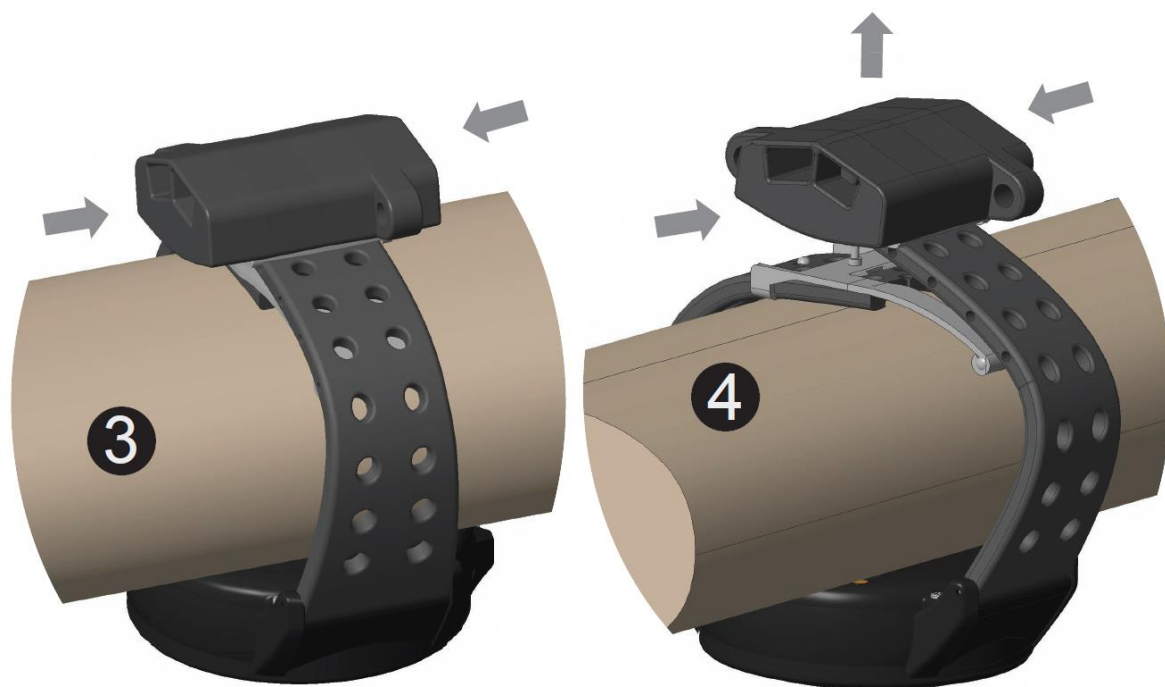
Enhet tillbaka i hemmazonen

Enhet har åter koppling till hemmafyrar

Låsbart spänne

Guide hur man öppnar det låsbara armbandet till Navy:





Skötsel

Behöver enheten rengöras så rekommenderar vi att torka av enheten med på marknaden vanligt förekommande ytdesinfektionsmedel i måttlig mängd.

Ska enheten nyttjas till en ny brukare så rekommenderar vi att man byter armband. Behöver batteriet bytas? vänligen kontakta Posifons support.

Hårdvaruspecifikation


Storlek	48 mm x 17 mm
Vikt	65g
Batteri	500mAh Li-ion, uppladdningsbart
Frekvensband för GSM	900/1800MHz
Drifttemperatur	-20°C till +60°C
IP class	IP67
Batteritid	2-7 dagar
Kommunikation	GSM, GPRS, BLE 4.0

Viktiga säkerhetsanvisningar

- Läs dessa anvisningar och behåll dem för framtida bruk.
- Följ alla anvisningar och beakta de varningar som finns.
- Ladda batteriet i enlighet med de instruktioner som medföljer den här guiden.
- Använd endast CE-certifierade laddare för att ladda batteriet.
- Försök inte att öppna och plocka isär enheten, den innehåller ej utbytbara komponenter, såsom batteriet. Ämnen i produktens innehåll och batteriet kan skada miljön och/eller människors hälsa om den hanteras på felaktigt sätt.
- Använd inte slipande rengöringsmedel för att rengöra din Posifon Navy.

- Placera inte din Posifon Navy nära öppen eld eller i närheten av hög värme. Batteriet kan explodera!
- Låt aldrig barn under 3 år leka med Posifon Navy. De små komponenterna kan vara en kvävningrisk för ditt barn.
- Pacemaker och annan medicinsk utrustning kan påverkas av Navy, konsultera läkare om du önskar bära enheten närmare än 15 cm från medicinsk utrustning.

Information om återvinning

 Symbolen på produkten eller dess förpackning betyder att denna produkt måste kasseras separat från vanliga hushållssopor vid slutet av sin livslängd. Vänligen var medveten om att detta är ditt ansvar att kassera elektronisk utrustning på ett korrekt sätt. Vi tar gärna emot enheten och återvinner den för att bidra till att bevara naturresurser.

Övrigt

Vi är noga med att hantera personlig information på ett etiskt försvarbart sätt. Man får inte skriva någon kränkande eller sekretessbelagd information i något fritextfält i PosifonCare.



Kontakt

Posifon AB
Adress:

Sven Hultins Gata 9C,
412 58 Göteborg

Hemsida:
Tel. support:
Mail support:

www.posifon.se
031 360 75 24 (dagtid 8.00–17.00)
support@posifon.se

